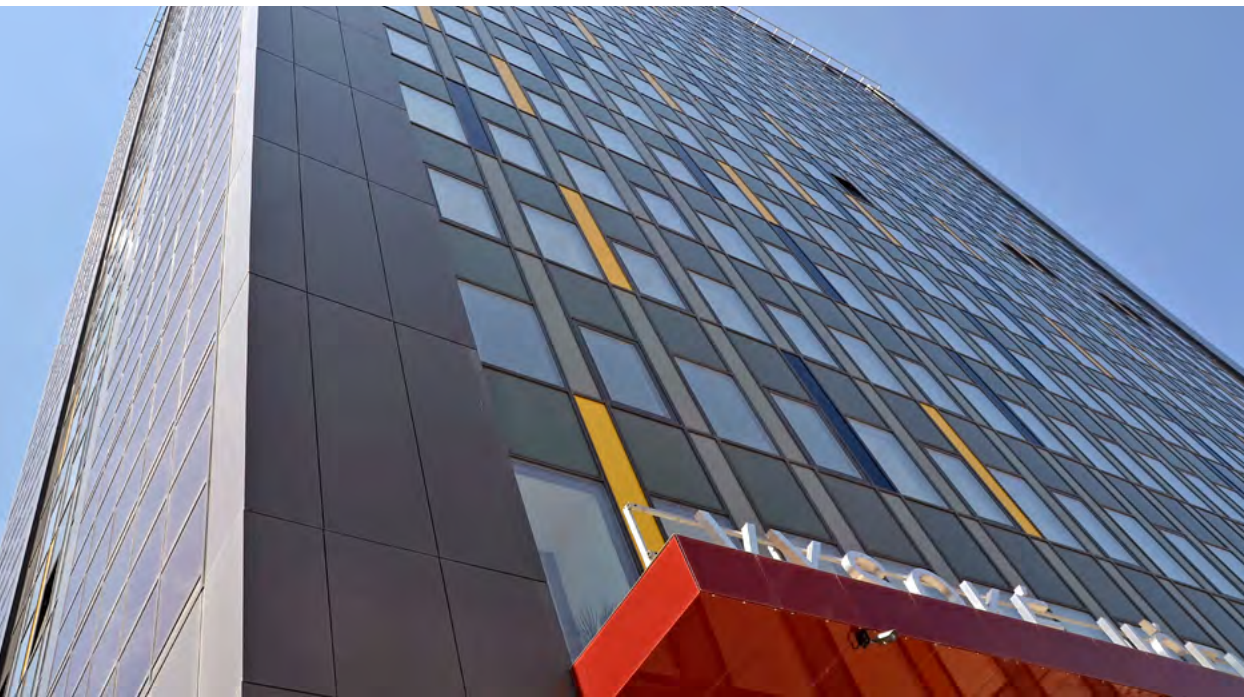




VÝROČNÍ ZPRÁVA  
O HOSPODAŘENÍ  
2019

VÝROČNÍ ZPRÁVA  
O HOSPODAŘENÍ  
2019



## Fakulta strojního inženýrství jako součást Vysokého učení technického v Brně v souladu s platnou legislativou předkládá Zprávu o hospodaření fakulty za rok 2019.

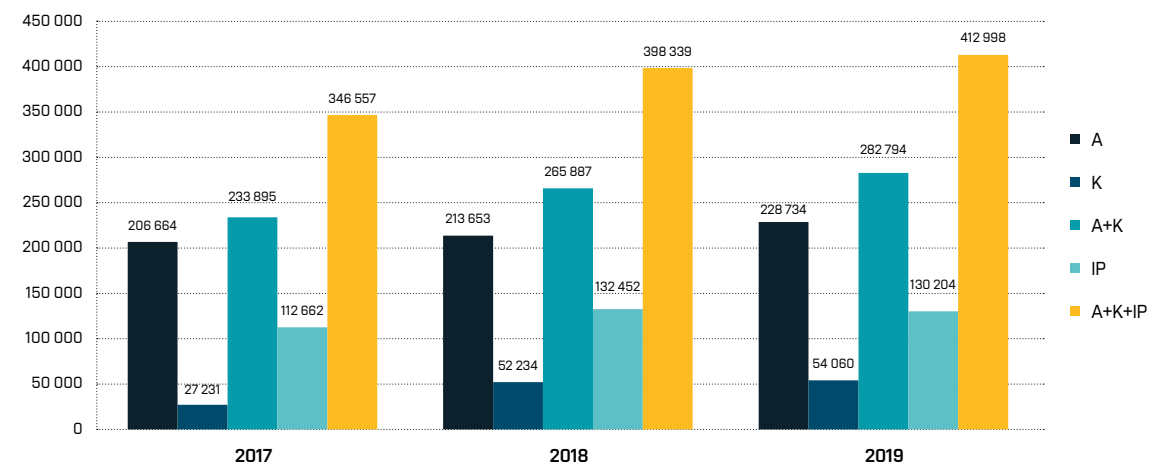
Účetním obdobím univerzity je kalendářní rok. Účetní postupy se řídí vyhláškou 504/2002 Sb. Fakulta hospodaří jako účetní podjednotka univerzity a samostatně hospodaří se svěřenými prostředky a majetkem.

Hlavním zdrojem příjmů fakulty je příspěvek na vzdělávací a tvůrčí činnost ze státního rozpočtu a podpora výzkumu, experimentálního vývoje a inovací z veřejných prostředků, a to jak institucionální podpora na dlouhodobý koncepční rozvoj výzkumné organizace, tak dílčí grantové financování.

Fakulta dlouhodobě rozpočtově roste, což odpovídá i růstu jejích výkonů. Tradičně silná je i ve spolupráci s průmyslem, díky níž vytváří hospodářský výsledek, který následně reinvestuje do hlavní činnosti, zejména do výukové a výzkumné infrastruktury.

## PŘÍSPĚVEK NA VZDĚLÁVÁNÍ A INSTITUCIONÁLNÍ PODPORA NA FSI 2017–2019

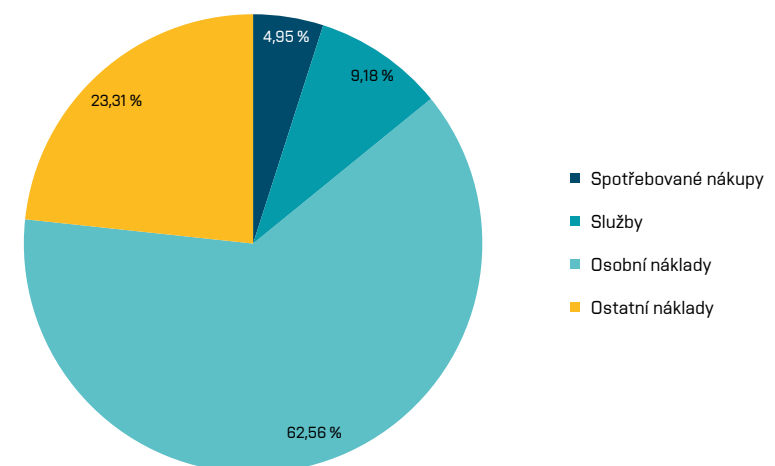
ROK	A [tis. Kč]	K [tis. Kč]	A+K [tis. Kč]	IP [tis. Kč]	A+K+IP [tis. Kč]
2017	206 664	27 231	233 895	112 662	346 557
2018	213 653	52 234	265 887	132 452	398 339
2019	228 734	54 060	282 794	130 204	412 998



Graf 1: Srovnání dotací 2017–2019

## STRUKTURA NÁKLADŮ V ROCE 2019

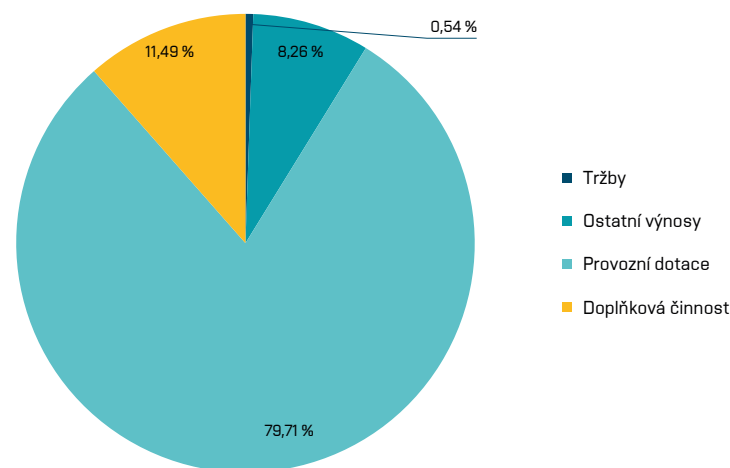
	[Kč]
Spotřebované nákupy	39 052 774
Služby	72 420 801
Osobní náklady	493 632 803
Ostatní náklady	183 948 337
<b>CELKEM</b>	<b>789 054 715</b>



Graf 2: Struktura nákladů FSI v roce 2019

## STRUKTURA VÝNOSŮ V ROCE 2019

	[Kč]
Tržby	4 469 491
Ostatní výnosy	67 838 502
Provozní dotace	654 780 417
Doplňková činnost	94 357 515
<b>CELKEM</b>	<b>821 445 925</b>

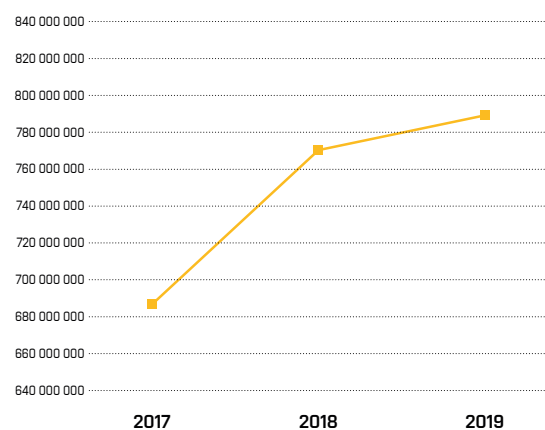


Graf 3: Struktura výnosů v roce 2019

## NÁKLADY A VÝNOSY CELKEM V LETECH 2017–2019

### Náklady celkem v Kč

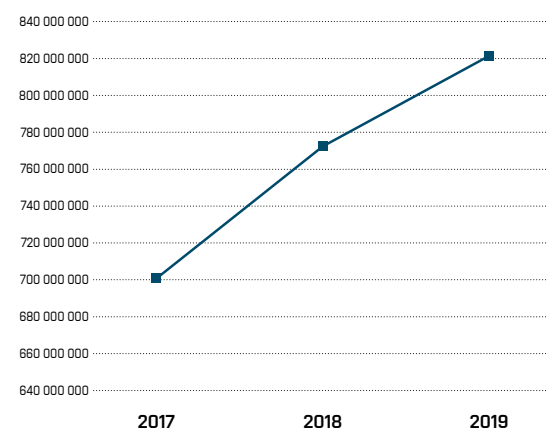
2017	2018	2019
686 690 136	770 227 549	789 054 715



Graf 4: Náklady celkem v Kč

### Výnosy celkem v Kč

2017	2018	2019
700 732 624	772 437 320	821 445 925



Graf 5: Výnosy celkem v Kč

## HOSPODAŘENÍ FAKULTY 2017–2019

NÁKLADY	[Kč]	2017	2018	2019
Spotřeba materiálu		38 517 962	48 885 260	39 052 774
Spotřeba energie *		18 379 294	23 634 453	8 785 277
Opravy a udržování		7 893 156	10 677 984	8 062 914
Cestovné		12 275 427	16 513 195	16 227 339
Náklady na reprezentaci		832 171	1 087 544	1 097 028
Ostatní služby		30 886 293	32 940 614	38 248 243
Mzdové a sociální náklady		396 609 502	453 598 727	492 134 843
Daně, poplatky, pokuty		13 034 551	748 508	787 599
Odpis nedobytných pohledávek		314 922	314 922	0
Úroky		0	0	569 261
Kurové ztráty		3 198 437	217 522	395 711
Dary		10 000	0	3 360
Ostatní náklady mimo HR		0	0	8 325
Manka a škody		45 737	45 737	0
Jiné ostatní náklady		69 320 761	97 405 647	103 924 419
z toho				
zákonné pojištění		1 253 949	1 442 624	1 498 080
exkurze a praxe		102 095	15 021	0
stipendia		33 435 834	38 993 781	39 755 550
tvorba fondu provozních prostředků		27 353 809	53 528 346	53 640 615
přefakturace spojená s nájmem		0	0	1 576 105
tvorba FÚUP		3 928 696	3 013 453	4 125 248
přeúčtování podílu na SPN/režie		-3 106	-4 210 313	0
vnitrovýkony		1 456 462	2 622 257	0
jiné ostatní		1 793 021	2 000 478	1 343 886
Odpisy		88 709 014	76 457 794	73 925 887
Tvorba zákonných opravných položek		845 298	40 245	-116 267
Změna stavu zásob vlastní činnosti		4 088 146	5 990 136	2 252 660
Poskytnuté členské příspěvky		119 912	112 044	104 710
Daň z příjmu		1 609 556	1 557 218	3 590 632
<b>NÁKLADY CELKEM</b>		<b>686 690 136</b>	<b>770 227 549</b>	<b>789 054 715</b>

\* Schodek v nákladech na energie mezi lety 2018 a 2019 je dán změnou metodiky účtování „přeprodeje“ energií v rámci VUT.

## HOSPODAŘENÍ FAKULTY 2017–2019

VÝNOSY		[Kč]	2017	2018	2019
Tržby			75 248 549	70 343 982	91 530 115
z toho	tržby za vlastní výroby		829 000	185 338	37 500
	tržby z prodeje služeb		74 346 499	66 262 051	90 514 012
	tržby za prodané zboží		59 000	3 882 543	714 709
	tržby z prodeje majetku		14 050	14 050	263 894
Smluvní pokuty a úroky z prodlení			53 626	90 079	4 117
Úroky z bankovních účtů			19 343	7 498	2 870 587
Kurzové zisky			64 330	185 001	123 981
Zúčtování fondů			26 407 897	13 103 837	9 327 599
Jiné ostatní výnosy			69 204 144	58 844 717	58 069 446
Přijaté příspěvky (dary)			2 327 042	2 315 442	5 252 266
Provozní dotace			523 836 476	593 496 213	654 780 417
Dotace – převody			3 571 218	34 050 552	-517 128
<b>VÝNOSY CELKEM</b>			<b>700 732 624</b>	<b>772 437 320</b>	<b>821 445 925</b>

	[Kč]	2017	2018	2019
<b>HOSPODÁŘSKÝ VÝSLEDEK</b>		<b>14 042 488</b>	<b>2 209 771</b>	<b>32 391 210</b>

## HOSPODAŘENÍ S FINANČNÍMI FONDY 2017–2019

[Kč]	FOND STIPENDIJNÍ	FOND ODMĚN	FOND REZERVNÍ	FOND REZERVNÍ – TZ	FOND ROZVOJE INVESTIČNÍHO MAJETKU – KAP. PŘÍSPĚVEK
Stav k 31. 12. 2017	6 382 124	34 872	130 304		23 769 758
tvorba	4 831 725	0	10 597 933		0
čerpání	2 341 922	0	10 932 972		4 017 161
převod					
Stav k 31. 12. 2018	6 241 854	34 872	305 627		16 279 723
tvorba	0	0	0		3 645 038
čerpání	2 083 300	0	0		2 550 614
převod	1 943 030	0	175 323		-7 041 245
Stav k 31. 12. 2019	6 357 573	34 872	305 627	104 362	15 327 572
tvorba	1 984 935	0	0	0	67 290
čerpání	-1 972 000	0	0	0	-1 588 178
převod	102 784	0	0	104 362	-10 358 563

## ÚČETNÍ STAV MAJETKU

ÚČETNÍ STAV MAJETKU	[Kč]	k 31. 12. 2017	k 31. 12. 2018	k 31. 12. 2019
Dlouhodobý hmotný majetek		75 130 828	102 401 804	100 789 587
Drobný dlouhodobý hmotný majetek		228 913 991	246 226 300	255 349 725
Dlouhodobý nehmotný majetek		3 433 165	3 064 739	2 124 851
Drobný dlouhodobý nehmotný majetek		12 680 719	13 694 039	13 700 924
Učební pomůcky		0	0	0
Umělecká díla		1 894 729	1 894 729	1 894 729
Insignie		39 492	39 492	39 492
Budovy		1 179 423 457	1 198 128 522	1 158 324 103
Stavby		34 603 817	33 944 579	34 637 240

FOND ROZVOJE INVESTIČNÍHO MAJETKU – TZ	FOND ROZVOJE INVESTIČNÍHO MAJETKU – T	FOND PROVOZNÍCH PROSTŘEDKŮ	FOND ÚČELOVĚ URČENÝCH PROSTŘEDKŮ
	65 839 707	46 799 243	3 928 696
	55 798 220	33 360 021	3 906 568
	18 564 444	9 069 085	4 063 918
	55 362 204	101 383 000	3 001 679
	37 496 050	53 528 346	3 001 589
	3 777 261	7 060 593	3 928 606
	-16 999 774	8 116 004	0
187 828	55 855 279	161 940 473	4 200 503
187 828	36 335 671	53 640 615	4 004 273
0	-16 655 864	-4 550 151	-2 805 448
0	-17 763 862	11 467 009	0

**Výroční zpráva o hospodaření  
Fakulty strojního inženýrství VUT v Brně  
za rok 2019**

[www.fme.vutbr.cz](http://www.fme.vutbr.cz)

Texty: Ing. Petr Tesař

Fotografie: Archiv FSI VUT v Brně

Grafické zpracování: Ing. Ivana Hopfingerová

Počet stran: 8

06/2020

