

ZPRÁVA O HODNOCENÍ VÝUKY
V BAKALÁŘSKÝCH A NAVAZUJÍCÍCH MAGISTERSKÝCH
STUDIJNÍCH PROGRAMECH
NA FAKULTĚ STROJNÍHO INŽENÝRSTVÍ VUT V BRNĚ
V ZIMNÍM SEMESTRU AKADEMICKÉHO ROKU 2025/26

Datum vydání: 28. 4. 2026

Zpráva byla projednána na 18. řádném zasedání AS FSI dne 21. 5. 2026.

Za věcnou stránku odpovídá: doc. Ing. Radek Kalousek, Ph.D.

Obsah

1	Úvod	3
1.1	Význam ankety pro studenty	4
1.2	Význam ankety pro učitele	4
1.3	Význam ankety pro vedení fakulty	4
2	Představení ankety	5
3	Hlavní výsledky ankety	7
4	Prezentace výsledků a jejich projednávání	9
5	Statistika a vyjádření za jednotlivé ústavy FSI	10
6	Závěrečné shrnutí	24

1 Úvod

V návaznosti na ukončení zimního semestru (ZS) akademického roku 2025/26 se uskutečnilo pravidelné hodnocení kvality výuky ze strany **studentů Fakulty strojního inženýrství VUT v Brně**. Šetření proběhlo formou anonymní on-line ankety (dále také jako *studentská anketa*). Proces vyhodnocení výsledků je na Fakultě strojního inženýrství (FSI) charakteristický zapojením všech 13 ústavů, které realizují výuku v bakalářských i navazujících magisterských studijních programech. Ředitelé ústavů konzultují zpětnou vazbu od studentů s jednotlivými vyučujícími a v některých případech i s garanty studijních programů a předmětů. Právě zodpovědná reflexe podnětů ze strany našich studentů je cestou k naplnění cílů hodnocení, jak je představuje Směrnice rektora VUT č. 73/2017 *Pravidla pro hodnocení vzdělávací činnosti studenty, absolventy VUT a zaměstnavateli*:

- a) přispět ke zlepšení kvality vzdělávací činnosti realizované na VUT,
- b) podpořit průběžné zlepšování obsahu a průběhu studia a kvality vzdělávací činnosti jako celku, jakož i podpůrných procesů a služeb souvisejících se vzdělávací činností,
- c) poskytovat zpětnou vazbu vedoucím pracovníkům všech stupňů včetně vedení univerzity,
- d) poskytovat podklady pro vnitřní hodnocení kvality studijních programů.

K výsledkům hodnocení se přihlíží i např. při přípravě žádostí o akreditaci studijních programů či schvalování studijních programů v rámci institucionální akreditace.

Hlavní přínosy této ankety můžeme shrnout následujícím způsobem. Univerzitní vzdělávání je procesem, do kterého vstupují dvě strany: student a učitel. Přestože samotné předávání vědomostí a dovedností je zpravidla jednosměrné od učitele ke studentovi, vzdělávání v tom nejširším slova smyslu vnímáme jako všesměrný proces: Učitelé a studenti mezi sebou i navzájem tvoří na univerzitách společenství, jejichž členové mají možnost si nerušeně a bez obavy z důsledků předávat užitečné informace, obohacovat se, inspirovat se, povzbuzovat se, být nápomocni jeden druhému, vést dialog, ale i zaujímat kritické postoje. Aby bylo naše společenství životaschopné, je potřeba mít a rozvíjet způsoby, jak toto sdílení uskutečňovat. Samotný charakter vysokoškolského vzdělávání však již přímo ve své podstatě znemožňuje, aby student a učitel měli stejné podmínky. Učitel vzdělává studenta a míru jeho pokroků vyjadřuje hodnocením, které má své konkrétní dopady na další průběh studentova života: pokud je hodnocení vynikající, může získat prospěchové stipendium; pokud je hodnocení nepříznivé, musí opakovat ročník. Abychom umožnili vskutku obousměrný dialog, potřebujeme také nástroje, které budou zaměřeny na nerušenou komunikaci právě směrem od studenta k učiteli. Studentskou anketu v podobě, která je v současné době zavedena, považujeme za jeden z takových nástrojů. Můžeme říci, že

- stejně, jako učitelé ve výuce dávají zpětnou vazbu prostřednictvím hodnocení konkrétního studenta,
- studenti v této anketě mohou dát zpětnou vazbu prostřednictvím hodnocení konkrétního učitele.

Oba tyto nástroje interakce mohou být velmi užitečné, ale též mohou způsobovat nenapravitelné škody. První varianta zřejmě klade na nás na všechny vysoké morální nároky, a proto je proces života ve zdravém společenství univerzitního

vzdělávání nikdy nekončí cestou hledání, sebepoznávání, umění empatie, schopnosti naslouchat, připravenosti říci správná slova ve správný okamžik, síly překonávat vlastní nedostatečnost. Učitelé i studenti mají mít sami na sebe i navzájem nároky, ale zároveň sami sebe i navzájem se respektovat.

Abychom více rozvedli, jaký význam pro nás má studentská anketa, rozdělme jej do tří témat:

- Význam pro studenty,
- význam pro vyučující,
- význam pro vedení fakulty.

1.1 Význam ankety pro studenty

Jak již bylo popsáno, studentům se v anketě nabízí jedna z možností, jak uskutečnit oboustranný dialog s učitelem. Povzbuzujeme je, aby tohoto způsobu využili v maximální míře. Jsou zváni všichni studenti bez ohledu na jazyk, ročník či studijní program.

Vítáme vysloveně kladné komentáře, protože pro své následovníky mohou do budoucna uchovat dobré vedení ve výuce, které zažili oni sami. Jsou ale potřebné i návrhy na zlepšení, které by dále mohly zkvalitnit vzdělávání na naší fakultě. Je zde též i prostor kultivovaně a bezpečně upozornit na své případné negativní zkušenosti. Agresivní, útočné nebo zraňující komentáře nepovažujeme za vhodnou formu komunikace nejen v univerzitním prostředí, a proto jsou skryty všem účastníkům ankety.

Nezúčastnit se ankety také znamená dialog: Vysvětlujeme si jej jako neutrální, možná spíše pozitivní dojem, který předmět i učitel ve studentovi zanechal. Mohli bychom parafrázovat: „Dobry. Nemam, návrhy na zlepšení.“

1.2 Význam ankety pro učitele

Pro každého zdravě sebevědomého ale zároveň i zdravě sebekritického učitele je pohled studenta nesmírně důležitý. Je to vlastně student, pro kterého je učitel učitelem, a dobrý učitel by se měl ptát, co a jak dobře se od něj student naučil.

Kladná hodnocení učitelovi říkají, že jeho způsoby výuky fungují, dávají smysl a je vhodné, aby v nich pokračoval i v dalších letech. Dobry učitel je povolání, které vyžaduje velkou duševní námahu, a jakákoli slova uznání vrací učitelovi zpět trochu těch sil, které mu průběžně s každým studentem celý život odcházejí. Pro rozvoj schopností a kompetencí učitelů, a vlastně tím i naplňování poslání celé univerzity jsou důležitá i kritická hodnocení. Je cenné, pokud se učitelé laskavým a opatrným způsobem dozívádají, kam by mohli v příštích letech napřít svoje síly. Výtky, které učitelé nepovažují za relevantní nebo nejsou přijatelně formulovány, by neměly být brány v potaz, přestože mohou být pro mnohé demotivující až zraňující.

Nezúčastnit se ankety též znamená postoj: Na základě mlčící většiny může učitel svoje působení vnímat jako zvládnuté a víceméně kladně hodnocené bez nutnosti měnit dosavadní metody výuky.

1.3 Význam ankety pro vedení fakulty

Posláním vedení fakulty je především vytvářet stabilní prostředí pro všechny, kteří se aktivně podílejí na vzdělávání, tj. pro učitele a studenty. Do tohoto procesu vedení vstupuje jen jako zastřešující činitel, který spoluvytváří pravidla a napomáhá při jejich naplňování. Ponechává hodnocení studentů na učitelích a hodnocení učitelů na studentech. Proto

i zde platí, že vyjádření vyplývající z ankety je určeno především jednotlivým učitelům, popř. jejich odpovědným nadřízeným.

Vedení fakulty pracuje s výstupy ankety statistickými metodami a komunikuje s jednotlivými ústavu na úrovni obecných zhodnocení výsledků a plánů na další zlepšování výukových procesů. Do jednotlivých hodnocení vstupuje pouze tehdy, pokud z nich vyplývají náznaky velmi závažných skutečností, které je třeba neprodleně řešit.

Nezúčastnit se ankety též znamená vyjádřit se: Vedení fakulty si postoj studentů, kteří se nezúčastnili anket, vykládá jako signál, že výuka probíhá bez problémů, spíše možná docela dobře.

Přejeme si, aby studentské ankety byly pro co nejširší počet účastníků především diskusním fórem, kde lze nejen oceňovat vysokou úroveň vzdělávání, ale též i psát o námětech na její další zkvalitňování, kde se lze vzájemně obohacovat i bezpečně sdílet. Rádi bychom pokračovali ve snaze zvýšit atraktivitu zapojení se do studentských anket. Pojďme dále rozvíjet oboustranný dialog mezi učitelem a studentem např. právě prostřednictvím této aktivity!

2 Představení ankety

Na základě předchozích zkušeností i letos zpřístupňujeme kompletní výsledky hodnocení všech vyučujících i předmětů fakulty celé akademické obci FSI. Ta se může s výsledky seznámit v informačním systému (IS, zaměstnanci v IS Apollo a studenti v IS Studis), přičemž k zpřístupnění včetně slovní reakce vyučujících došlo **16. dubna 2026**. Základní rámec průběhu hodnocení výuky v bakalářských a navazujících magisterských studijních programech stanovuje vedení VUT a provádí vedení FSI s podporou děkanátu. Hodnocení probíhá v podobě dobrovolné, anonymní ankety v IS, do které se mohou zapojit všichni studenti, kteří se v hodnoceném období účastní výuky. Poslední anketa proběhla po ukončení zimního semestru 2025/26 a hodnoceným obdobím je právě tento semestr. Do ankety jsou zahrnuty všechny povinné, povinně volitelné i volitelné předměty z daného semestru. Hodnocena byla výuka zajišťovaná všemi 13 ústavu FSI všemi studenty napříč fakultami. Tématy hodnocení zejména byly

- a) úroveň pedagogické činnosti jednotlivých vyučujících daného předmětu,
- b) vstřícnost a ochota vyučujících
- c) a objektivita vyučujícího při hodnocení studentů.

Pro anketu bylo využito jak předem formulovaných dotazů, tak prostoru pro volné slovní vyjádření studentů. Velmi podobná struktura otázek a forma odpovědí trvá již od akademického roku 2016/17. Hlavním přínosem této neměnnosti je především fakt, že lze relevantně srovnávat výsledky anket let minulých a vytvářet z nich vývojové trendy v rámci delších časových období sloužících k analýze účinnosti přijatých opatření. Pro zvýšení nebo alespoň udržení atraktivity dotazování pro studenty byla od začátku snaha vytvořit jednoduchou strukturu anketního dotazníku.

Z těchto důvodů **formát ankety zůstal stejný** i pro zimní semestr akademického roku 2025/26 a to v podobě, kterou v české verzi popisuje tab. 1 a ve verzi anglické tab. 3. Odpovědi na první 4 otázky mají charakter číselné odpovědi, viz tab. 2 a 4, první řádek. Kromě četností číselných odpovědí všech studentů na jednotlivé otázky mají pedagogové k dispozici i souhrnný číselný údaj o svém působení v daném předmětu, který nazýváme **průměrné**

hodnocení (v informačním systému uvedené jako „výsledné hodnocení“). Ten je vypočítán jako aritmetický průměr ze všech číselných odpovědí na první 4 otázky od všech studentů, kteří se k danému předmětu vyjádřili. Tento způsob se jeví výhodným především z důvodu snazší porovnatelnosti mezi jednotlivými předměty i vyučujícími. Jsme si samozřejmě vědomi, že uvedený typ interpretace dat nemusí mít vypovídací hodnotu, pokud se daného průzkumu zúčastní velmi malý počet respondentů, a proto těmto číselným hodnotám přikládáme důležitost, která jim náleží: jsou především vodítkem k identifikaci možných problémů, které mohou být poté dále zkoumány. Za důležitější považujeme **slovní komentáře** (tab. 1 a 3, šedé řádky), které poskytují podstatně širší spektrum možností, jak se vyjádřit. Zde však nepřeceňujeme hodnocení, která mohou být zavádějící nebo citově zabarvená.

Tak, jak je struktura ankety navržena, se respondenti vyjadřují ke kvalitě samotné výuky v jednotlivých předmětech především prostřednictvím hodnocení vyučujících. V tomto pojetí je tedy hodnocení předmětů odvozeno od kvantitativního hodnocení vyučujících a nelze je vzájemně oddělit.

Jednotlivé ústavy FSI následně reagují na individuálně zformulované výzvy studijního proděkana. Text výzvy vyplynul z konkrétních hodnocení vyučujících působících na daném ústavu.

Tab. 1: Struktura anketního dotazníku v češtině.

1	Jak hodnotíte pedagogickou úroveň (srozumitelnost výkladu, schopnost podat látku zajímavě, připravenost vyučujícího na výuku)?
2	Jak hodnotíte přístup ke studentovi (vstřícnost, ochota, příjemná atmosféra)?
3	Jak hodnotíte míru dodržení pravidel, která učitel předem stanovil?
4	Jak hodnotíte objektivnost zkoušejícího?
5	Zde můžete podrobněji komentovat své hodnocení vyučujícího. V případě negativního hodnocení v předcházejících otázkách, prosíme o stručný komentář. Můžete také napsat vše, co si vyučujícímu nebo jeho nadřízeným přejete sdělit.
6	Zde můžete napsat své připomínky k předmětu. Můžete doplnit to, co nemohly postihnout předcházející otázky, popřípadě vše, co si přejete sdělit řediteli ústavu, resp. děkanovi fakulty. Lze navrhnout zlepšení, či posoudit specifické prvky výuky (výuka v laboratořích, anglická výuka, velikost výukových skupin apod.)

Tab. 2: Možné reakce na jednotlivé otázky v češtině.

Otázky 1 až 4	1 – vynikající, 2 – dobrá, 3 – dostačující, 4 – slabá (prosíme o stručný komentář v otázce č. 5), 5 – velmi slabá (prosíme o stručný komentář v otázce č. 5)
Otázky 5 a 6	Textové pole

Tab. 3: Struktura anketního dotazníku v angličtině.

1	How do you assess teacher's pedagogical skills (presenting in an understandable and/or interesting way, being ready for the classes etc.)?
2	How do you assess the approach to students (helpfulness, willingness, friendly atmosphere)?
3	How do you assess the level of compliance with the rules that the teacher has set in advance?
4	How do you assess the examiner's objectivity?
5	Feel free to comment your assessment of the teacher. In case of negative assessment in the questions above, please give a brief explanation. You can write anything you wish to say to the teacher or his/her superior staff.
6	Feel free to write any comments to the course. You may write anything that could not be expressed in the above questions, or anything you want to inform the dean about. You may suggest improvements, or comment the specific parameters of the course (laboratory courses, instructions in the English language, size of study groups etc.)

Tab. 4: Možné reakce na jednotlivé otázky v angličtině.

Otázky 1 až 4	1 – excellent, 2 – very good, 3 – sufficient, 4 – poor (please give a brief explanation in question No. 5), 5 – very poor (please give a brief explanation in question No. 5)
Otázky 5 a 6	Textové pole

3 Hlavní výsledky ankety

V tab. 5 je ukázán časový vývoj výsledků ankety v zimních semestrech za posledních 8 let. Na začátku zimního semestru akademického roku 2025/26 bylo do bakalářského (BS) i do navazujícího magisterského studia (NMS) na FSI zapsáno **3 229 studentů**, z toho do BS celkem 2 212 studentů a do NMS 1017 studentů. Byl tedy zapsán vyšší počet studentů než loni (zhruba o 4,4 %). Parametr „Počet hodnocených vyučujících“ znamená absolutní počet vyučujících, které je možné v anketě hodnotit. Učitel, který působí ve více předmětech, proto vystupuje v anketě tolikrát, kolik předmětů učí.

Ochota respondentů k **účasti v anketě** se oproti loňsku **snížila o 7,7procentního bodu**. Spolu s tím se snížil též i podíl vyučujících, kteří obdrželi *hodnocení alespoň 10 % svých studentů a současně je hodnotili alespoň 3 studenti*. Uvedená hranice reprezentuje požadavek na hodnocení, které má alespoň minimální vypovídací hodnotu. Letos byl podíl takto hodnocených vyučujících **73 %** (loni 76 %), což znamená, že **k většině vyučujících dorazila relevantní zpětná vazba**. Absence hodnocení u zbývajících vyučujících si vykládáme jako neutrální postoj k danému učiteli či jako pozitivní potvrzení skutečnosti, že ve výuce bylo vše v pořádku.

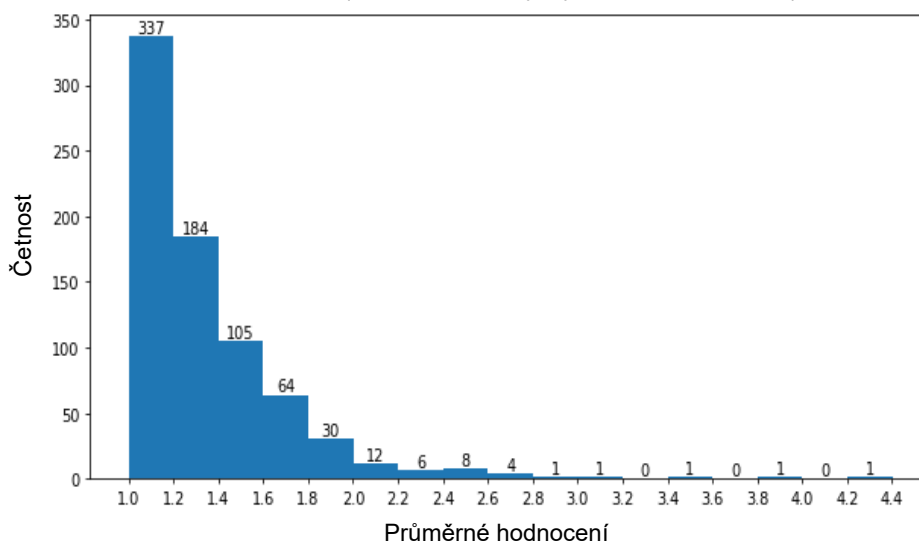
Průměrného hodnocení <1,6 dosáhlo 83 % hodnocených pedagogů, což potvrzuje setrvalý mírný růst (loni 82 %, předloni 79 %), významně klesl i podíl pedagogů s hodnocením >2, kterých je letos 4,6 % (loni 6,3 %).

Uvedené trendy si vysvětlujeme tak, že v posledních akademických letech jsou zaváděny zásadnější inovace jak v rámci jednotlivých předmětů, tak i na úrovni celých studijních programů, a dále v současné době dochází k větší generační obměně dlouhodobě působících pedagogů. S přijímanými opatřeními a příchodem mladších vyučujících tak zřejmě docházelo k drobným výkyvům úrovně výuky, které studenti mohli v anketě reflektovat. Nyní výsledky začínají mít opět tendenci směrem k pozitivnějšímu hodnocení. Vedení fakulty spolu s vedoucími pracovišť bude i nadále tyto trendy pozorně sledovat.

Tab. 5: Vývoj počtu studentů a vyučujících v posledních 8 zimních semestrech a hlavní výsledky ankety.

Parametr	Akademický rok (zimní semestr)							
	2018/19	2019/20	2020/21	2021/22	2022/23	2023/24	2024/25	2025/26
Počet zapsaných studentů	3960	3809	3769	3630	3258	3125	3094	3229
Počet studentů zapojených do ankety	1070	1154	1023	914	959	718	1023	819
Podíl studentů zapojených do ankety (%)	27,0	30,2	27,1	25,1	29,4	23,0	33,1	25,4
Počet hodnocených vyučujících	939	958	935	950	984	912	1033	1039
Počet vyučujících, které hodnotilo alespoň 10 % studentů a současně alespoň 3 studenti	659	705	711	642	789	634	781	755
Podíl vyučujících, které hodnotilo alespoň 10 % studentů a současně alespoň 3 studenti (%)	70	74	76	68	80	70	76	73
z toho podíl vyučujících s hodnocením <1,6 (%)	84	83	87	88	87	79	82	83
z toho podíl vyučujících s hodnocením >2,0 (%)	5,2	4,5	5,5	3,7	4,1	5,0	6,3	4,6

Počet vyučujících na FSI, které hodnotilo alespoň 10 % studentů a současně alespoň 3 studenti (se započtením výuky ve více předmětech): 755



Obr. 1: Histogram vyučujících na FSI v ZS 2025/26 podle průměrného hodnocení.

V absolutním počtu bylo vyučujících s průměrným hodnocením >2 v daném období celkem 35, což je nižší počet ve srovnání s předchozím zimním semestrem (49 vyučujících), a jsou velmi zhruba rovnoměrně rozloženi na všech ústavech vyjma Leteckého ústavu a Ústavu jazyků, kde měli všichni vyučující hodnocení ≤ 2 . Není tedy zcela patrná závislost hodnocení vyučujících na velikosti ústavu či rozsahu a náročnosti výuky zajišťované jednotlivými ústavu. Histogram vyučujících FSI podle průměrného hodnocení ukazuje obr. 1.

V zimním semestru akademického roku 2025/26 bylo v anketě zaznamenáno celkem 3 072 slovních komentářů, což je méně než minulý zimní semestr (4 110 komentářů). Ve velké většině se opět jednalo o konstruktivní a férová vyjádření, za což všem studentům velmi děkujeme. Některé komentáře nevhodné ke zpřístupnění v IS byly z rozhodnutí vedení fakulty skryty. V ZS akademického roku 2025/26 se jedná zhruba o 0,8 % komentářů. Důvodem je zejména nerelevantní vyjádření (např. „Neznám.“) nebo necitlivé či nevhodné vyznění těchto komentářů, přestože mnohé z nich mohou mít pro samotného učitele určitou vypovídací hodnotu. Vedení fakulty samozřejmě bere na vědomí veškeré komentáře včetně těch skrytých.

4 Prezentace výsledků a jejich projednávání

Výsledky ankety jsou pro všechny členy akademické obce FSI dostupné v informačním systému VUT vždy po ukončení ankety. Přístup ke kompletním výsledkům hodnocení (včetně všech slovních komentářů studentů) je nastaven v souladu se Směrnicí rektora VUT č. 73/2017. Po dobu 60 kalendářních dnů od uzavření ankety probíhá vyhodnocování výsledků, a proto

- každý vyučující má prostřednictvím informačního systému přístup ke kompletním výsledkům svého hodnocení;
- každý vyučující se může ke každému jemu určenému slovnímu komentáři vyjádřit zvlášť;
- ředitelé ústavů, garanti předmětů a garanti studijních programů mají přístup ke kompletním výsledkům hodnocení předmětů v rozsahu své působnosti;
- děkan, proděkan a členové Akademického senátu fakulty mají přístup ke kompletním výsledkům hodnocení všech předmětů fakulty.

Od 61. dne po uzavření ankety dojde ke zpřístupnění kompletních výsledků hodnocení všech předmětů fakulty včetně reakcí vyučujících celé akademické obci FSI, která se může s výsledky seznámit v IS.

Výsledky ankety ředitelé ústavů vyhodnocují na základě výzvy od proděkana pro NMS. Tato výzva je individuálně formulována pro každý ústav a jsou též zaslány příslušné podklady k projednání. Nutno dodat, že projednávání na ústavech probíhá zpravidla již před zasláním této výzvy. Mívá formu diskuse s jednotlivými vyučujícími a guaranty předmětů. Pro zlepšení kvality výuky jsou kromě bodového hodnocení (otázky č. 1 až 4) důležité i slovní komentáře studentů (otázky č. 5 a 6), ve kterých je vyjádřeno ocenění kvality vyučujícího či předmětu nebo naopak specifikována podstata výhrad. Pokud je třeba, relevantní připomínky řeší ředitel/ředitelka ústavu cíleně pro konkrétní předměty a vyučující. Následně pak zavádí případná nápravná opatření. O výsledcích jednání poté informuje proděkana pro NMS, který připraví souhrnnou Zprávu o hodnocení výuky na FSI, tj. tento dokument. Výsledky vyplývající z hodnocení jsou využity pro další rozvoj vzdělávací činnosti fakulty.

5 Statistika a vyjádření za jednotlivé ústavy FSI

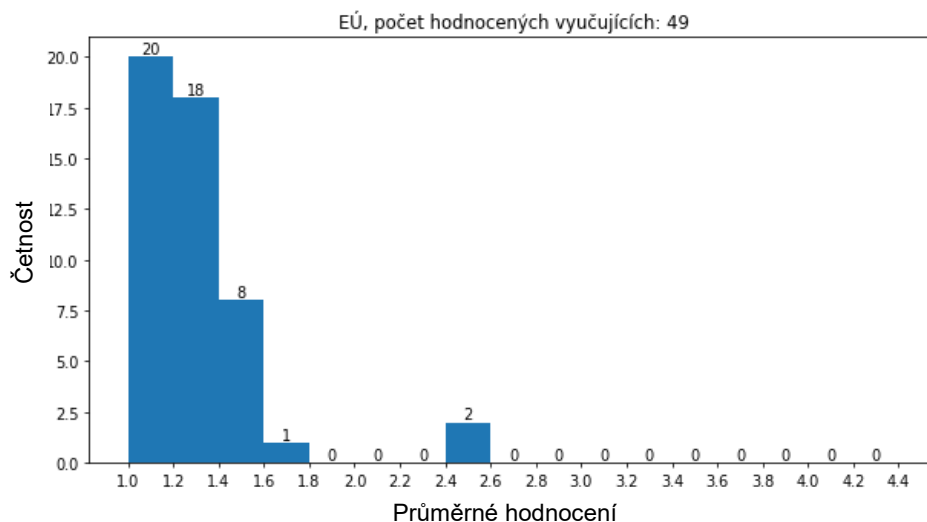
Ředitelé ústavů byli vyzváni k projednání výsledků ankety na daném ústavu, které zpravidla spočívá převážně v osobních setkáních. Proces je obvykle následující: Ředitel/ředitelka se seznámí s hodnocením a komentáři ze strany studentů a k témuž vyzve i vyučující, kteří působí na ústavu. Konzultace k výsledkům ankety se samozřejmě liší v závislosti na velikosti ústavu. Zde jsou uvedeny postupy, kterých zpravidla ředitelé využívají:

- Konzultace s garanty předmětů a vyučujícími,
- konzultace s vedoucími odborů/sekcí, resp. garanty studijních programů,
- diskuse v rámci Rad studijních programů nebo vedení ústavu.

Konkrétní vyučující jsou vyzváni, aby se k hodnocením vyjádřili. Toto platí zejména v případě, kdy obdrželi od studentů konkrétní konstruktivní komentáře. S vyučujícími, kteří dostali negativní hodnocení, ředitel/ředitelka situaci individuálně konzultuje. Z obdržených vstupů pak ředitel/ředitelka nebo pověřená osoba sestavuje dílčí zprávu za ústav, tzv. reakci ředitele/ředitelky, která obsahuje zhodnocení výsledků ankety a případné náměty na další zlepšování kvality vzdělávacího procesu. Cílené dotazy vedení fakulty k výjimečným případům naznačujícím možná systematická pochybení jsou představiteli ústavů zodpovídány individuálně.

V dalším textu následují histogramy průměrného hodnocení vyučujících na daných ústavech a reakce zpracované jednotlivými ústavu. Vše je řazeno abecedně podle názvů ústavů.

1. Energetický ústav (EÚ)



Reakce ředitele EÚ:

Do hodnocení ve studentské anketě se tradičně zapojilo malé množství studentů. Většina předmětů je hodnocena známkou 1 – 1,5 a komentáře jsou vesměs pozitivní. Již tradičně se výhrady spojené s náročností výuky objevují u teoreticky náročných předmětů.

Reakce na konkrétní komentáře ze studentské ankety

Komentář 1: Nevysvětlené úpravy při odvozování; nejasné odpovědi při dotazech studentů, jak postupovat; nedostatečná komunikace o podmínkách získání zápočtu; chybějící zpětná vazba, co studenti udělali špatně; nevhodné časové rozložení pro jednotlivé domácí úkoly; vysoký požadavek na podmínky získání zápočtu ve srovnání s jinými cvičeními; není zřejmý systém hodnocení; Ale i: odborník; ochota poskytovat konzultace.

Vyjádření: Předmět představuje teoretický základ oboru a patří k náročnějším předmětům studia. Náročnost předmětu je dána také tím, že navazuje na znalosti z mechaniky a matematiky, jejichž vstupní úroveň bývá mezi studenty nevyrovnaná. I to může ovlivňovat, jak studenti výuku vnímají a jak obtížné pro ně některé části předmětu jsou. Vyučující si tuto skutečnost uvědomují a snaží se studentům poskytovat odpovídající podporu, mj. formou nových skript, konzultací a propojení probírané látky s praktickými projekty. Připomínky studentů bereme vážně, zejména pokud jde o srozumitelnost, jasnější komunikaci a průběžnou zpětnou vazbu. Tyto podněty byly s vyučujícím projednány a v následujícím akademickém roce budou reflektovány v organizaci i komunikaci výuky.

Komentář 2: Nejasná kritéria při hodnocení; dojem neochoty odpovídat na dotazy studentů; nepříjemná atmosféra při zkoušení.

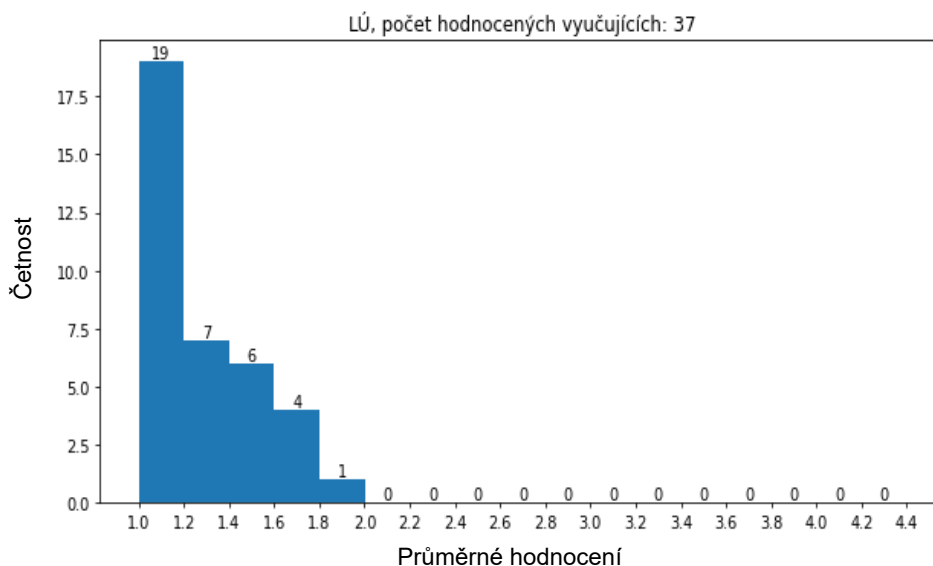
Vyjádření: S vyučujícím byla tato připomínka projednána. Společným zájmem všech je kvalitní korektní přístup a oboustranná spolupráce. Vyučující si dá pozor, aby v dalším semestru neměl nikdo dojem nepříjemné atmosféry. Objevil se opakovaně požadavek na zvýšení času potřebného na vypracování zkoušky. Dle možností jednotlivých zkoušek bude časové omezení minimalizováno při zachování podmínek korektního průběhu zkoušky.

Další rozvoj výuky

Pro lepší zmapování aktuálních požadavků firem na kompetence studentů bude v roce 2026 zrealizováno dotazníkové šetření mezi zaměstnavateli z energetického sektoru. Dále proběhne setkání se zástupci firem. Výsledky budou využity pro úpravu obsahu studijních předmětů.

Důraz v dalším období bude věnován podpoře názornosti výuky způsobem, který nemůže nahradit internet. Konkrétně dojde k navýšení počtu ukázek fyzických komponent a výukových modelů.

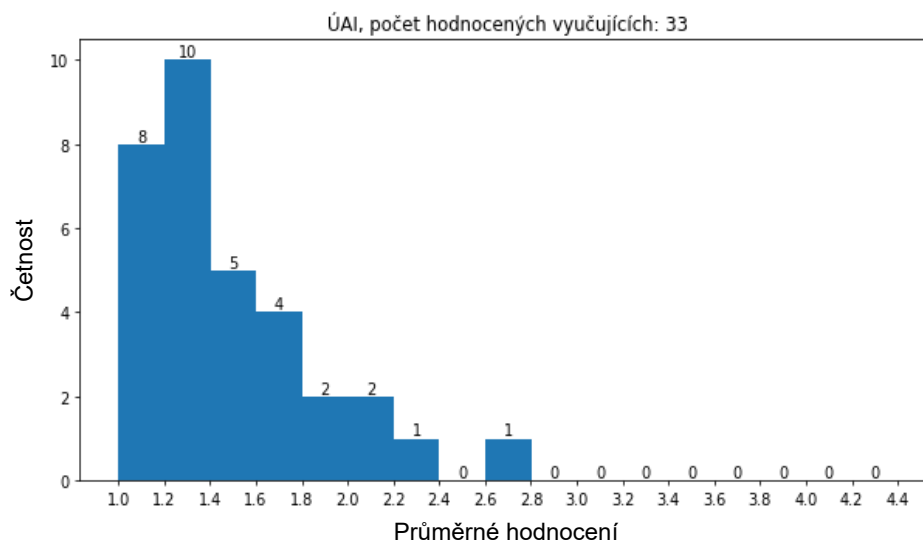
2. Letecký ústav (LÚ)



Reakce ředitele LÚ:

Hodnocení potvrzuje vylepšení situace. Řada vyučujících je hodnocena velmi pozitivně. Vyjadřuji proto vyučujícím poděkování za kvalitní výkon. Individuální připomínky jednotlivců k nedostatkům budou osobně projednány s vyučujícími.

3. Ústav automatizace a informatiky (ÚAI)



Reakce ředitele ÚAI:

V zimním semestru akademického roku 25/26 bylo Ústavem automatizace a informatiky zajišťováno 18 předmětů hodnocených alespoň jedním studentem. Dále bylo hodnoceno 27 vyučujících v celkem 15 hodnocených předmětech, opět alespoň jedním studentem.

Bodové hodnocení předmětů se pohybovalo v rozsahu 1–2,21, s mediánem 1,27 a průměrem 1,39 (v loňském roce 1–3,25, s mediánem 1,36 a průměrem 1,52). Hodnocení vyučujících se pohybovalo v rozsahu 1–2,63, s mediánem 1,31 a průměrem 1,45 (v loňském roce 1–3,25, s mediánem 1,40 a průměrem 1,51). Oproti loňskému roku došlo tedy k plošnému zlepšení, a to včetně snížení extrémů.

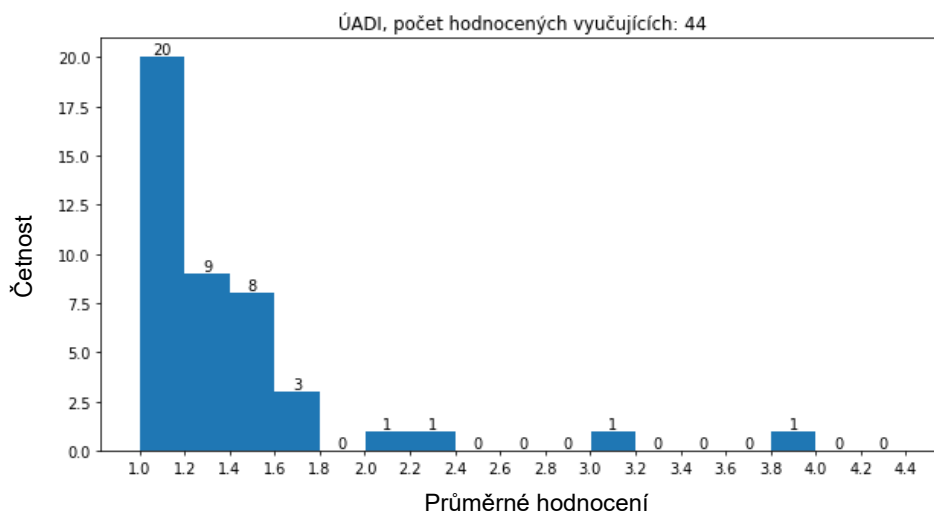
V hodnocení předmětů zareagovalo 5–47 % studentů (průměrně v hodnocení předmětů 20,8 % studentů a v hodnocení vyučujících 20,7 % studentů), přičemž je nutné podotknout, že hodnocení pouze jediným studentem se objevilo pouze zhruba u jedné pětiny hodnocení. Oproti loňskému roku tedy došlo k mírnému nárůstu účasti studentů v anketách, avšak počet reakcí pouze jediným studentem víceméně zůstala.

V tomto semestru dosáhly všechny předměty hodnocení lepšího, než 2,50, přičemž pouze jediný předmět přesahoval hodnocení 2,00, konkrétně Programování pro strojní inženýrství (VCP, hodnocení 2,21), které si oproti loňskému roku polepšilo v hodnocení o více jak jeden stupeň.

Hodnocení vyučujících v tomto semestru bylo v drtivé většině lepší, než 2,50, s jedinou výjimkou vyučujícího v předmětu VCP. Vyučující převzali tento i některé další vyučované předměty ve velmi neutěšeném stavu. Jejich práce proto nespočívala pouze v běžném zajištění výuky, ale především v zásadní obnově obsahu a struktury těchto předmětů. V praxi to znamenalo buď kompletní znovuvytvoření předmětu, nebo jeho rozsáhlou modernizaci, zahrnující aktualizaci studijních materiálů, úpravu sylabu a přizpůsobení obsahu současným požadavkům studijního programu i aktuálnímu stavu poznání v dané oblasti. Výsledné zlepšení hodnocení předmětu VCP je výsledkem práce Dr. Faltýnka. Na zmíněné reakce studentů vyučující reagovali a ty podnětně slouží jako podklad pro zlepšení výuky v dalším roce.

Chtěl bych pozvednout iniciativu a aktivní zapojení vyučujících ÚAI, protože výsledky studentské ankety jednoznačně reflektují zlepšení náplně předmětů a pedagogických výkonů v souvislosti se soustavnou modernizací a zkvalitňování výuky na ÚAI, které bude i v následujících letech pokračovat jako odpověď na výzvy a potřeby moderního průmyslu.

4. Ústav automobilního a dopravního inženýrství (ÚADI)



Reakce ředitele ÚADI:

Výsledky a hodnocení studentské ankety na ÚADI byly využity ve více navazujících úrovních řízení kvality výuky. Po zveřejnění výsledků ankety byli všichni vyučující ústavu vyzváni, aby se s výsledky podrobně seznámili, věnovali pozornost

nejen číselnému hodnocení, ale také slovním komentářům studentů, a aby na relevantní podněty přiměřeně reagovali ve své další pedagogické činnosti. Smyslem tohoto postupu nebylo pouze formální projednání ankety, ale především využití zpětné vazby studentů jako nástroje pro průběžné zlepšování kvality výuky, komunikace se studenty a organizace jednotlivých předmětů.

Již v průběhu semestru bylo na úrovni vedení ústavu řešeno nevhodné chování jednoho vyučujícího vůči studentům magisterského studia. Na základě dostupných podnětů a jejich vyhodnocení byla tomuto vyučujícímu udělena výtka a současně byla přijata opatření směřující k omezení jeho dalšího působení ve výuce. Tento postup byl zvolen s ohledem na závažnost situace, opakující se charakter některých připomínek a potřebu zajistit odpovídající studijní prostředí pro studenty.

Následně se uskutečnila porada vedení ústavu, na které byly výsledky ankety projednány v širším kontextu. Vedení ústavu konstatovalo, že řada předmětů a vyučujících je studenty hodnocena pozitivně a že celkové směřování výuky na ÚADI odpovídá dlouhodobé snaze ústavu propojovat kvalitní teoretický základ s praktickými aplikacemi, laboratorní výukou a vazbou na aktuální potřeby automobilního a dopravního inženýrství. Současně však byly identifikovány případy, které se z celkového hodnocení vymykají a vyžadují cílenou pozornost vedení ústavu.

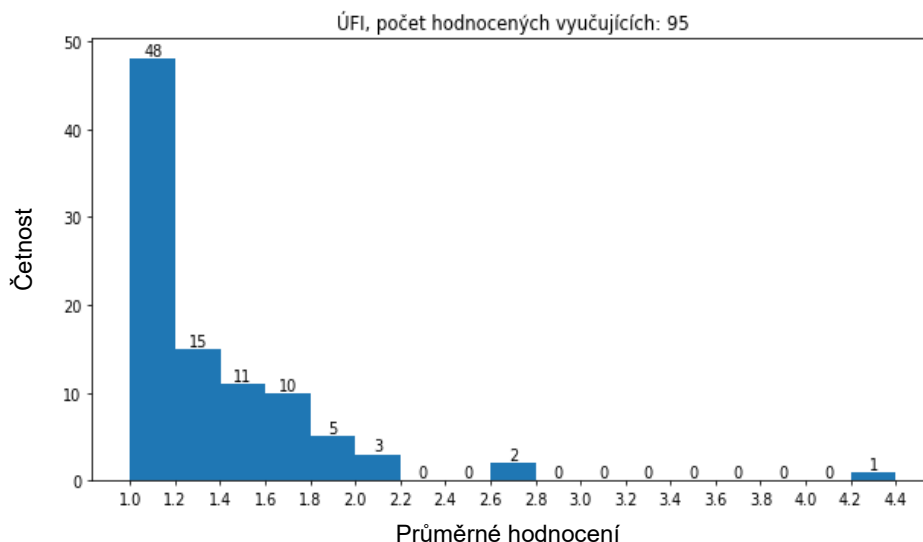
Jedná se zejména o výuku v předmětu QE1, která je studenty dlouhodobě vnímána jako velmi náročná, a dále o již zmíněného vyučujícího. V prvním případě bylo konstatováno, že negativní zpětná vazba souvisí především s vysokou odbornou a časovou náročností předmětu, s požadavky na systematickou přípravu studentů a s potřebou lépe vysvětlovat strukturu a očekávání předmětu. Ve druhém případě se však připomínky netýkají pouze odborné náročnosti výuky, ale také způsobu komunikace, pedagogického přístupu a celkové atmosféry ve výuce.

Oba vyučující byli proto vyzváni ke zpracování sebehodnoticích zpráv, ve které měli reflektovat výsledky ankety, vyjádřit se ke studentským připomínkám a navrhnout konkrétní opatření ke zlepšení. Texty těchto sebehodnoticích zpráv jsou k dispozici též i vedení fakulty.

Na základě předloženého vyjádření lze konstatovat, že návrh opatření prvního vyučujícího je věcný, přiměřený a směřuje ke zlepšení srozumitelnosti požadavků, organizace výuky a komunikace se studenty při zachování odborné úrovně předmětu. Navržený postup lze proto považovat za vhodný základ pro další práci s předmětem a jeho průběžné vyhodnocování.

V případě druhého vyučujícího je situace závažnější. Z dosavadního průběhu řešení, charakteru studentských připomínek i přijatých opatření vyplývá, že jeho další působení ve výuce je problematické. Vedení ústavu proto považuje za nezbytné tuto záležitost dále sledovat a přijmout taková opatření, která zajistí odpovídající úroveň pedagogického působení, korektní komunikaci se studenty a bezpečné a respektující studijní prostředí. V případě, že nedojde k jednoznačné a ověřitelné změně přístupu, nelze jeho další zapojení do výuky považovat za vhodné.

5. Ústav fyzikálního inženýrství (ÚFI)



Reakce ředitele ÚFI:

Závěry plynoucí z anket, a to jak pozitivní, tak negativní, byly komunikovány vyučujícím jednak elektronicky, jednak také předneseny tajemníkem ústavu pro výuku na schůzi zaměstnanců ústavu. Vyučující byli vyzváni, aby se seznámili s výsledky anket, zvážili, zda na základě obdržené zpětné vazby nemohou ještě nějak zdokonalit výuku či případně zapracovat na svých rezervách, a v případě, že to uznají za vhodné, reagovali v modulu anket na konkrétní připomínky studentů.

Komentáře vyjadřující nespokojenost se týkaly výuky jednoho externího vyučujícího, který zajišťuje výuku v oblasti, ve které patří k předním expertům ve svém oboru. Nicméně hodnocení tohoto vyučujícího se oproti předchozímu akademickému roku i tak zlepšilo.

Další negativní komentáře směřovaly k několika našim kmenovým zaměstnancům. Nejhůře hodnocený zaměstnanec našeho ústavu na vlastní žádost koncem března ukončil pracovní poměr na VUT.

Kritizovaná kolegyně je v předdůchodovém věku a daný předmět vyučuje již po několik desetiletí; její styl výuky připomíná více tzv. starou školu, kladoucí mimo jiné také důraz na pravidelnou domácí přípravu, samostatnost, kázeň a včasný příchod do vyučování (i na 8:00 ráno), což některým studentům v dnešní době nemusí úplně vyhovovat.

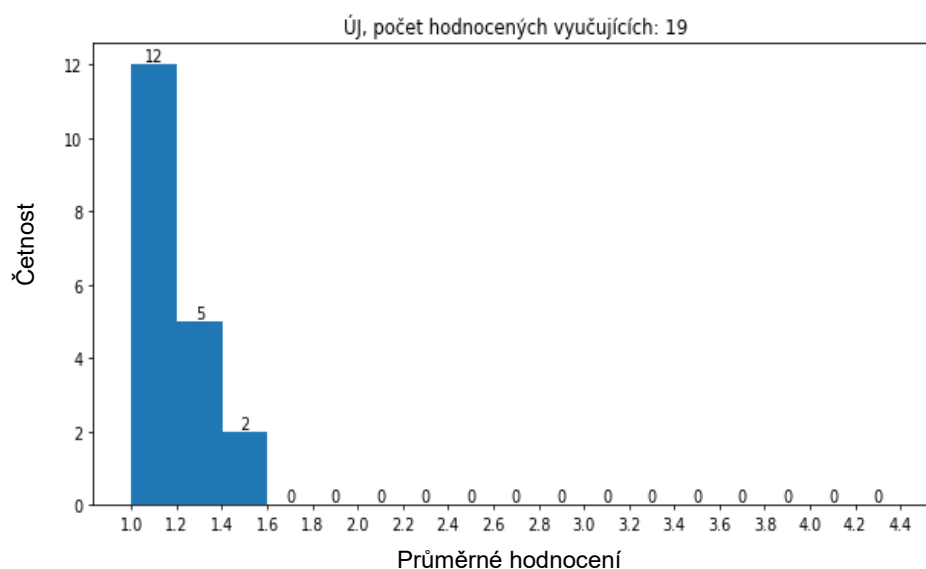
Další z vyučujících 3F přihlédne k výsledkům anket a pokusí se při výkladu probírat látku více dopodrobna a pokusí se nevynechat ani zjevné „mezikroky“.

Kolegy vyučující 3F-A hodnotili celkově jen 3 studenti z 21. Jejich negativní hodnocení je tak vlastně založeno na jediné známce „5“, udělené patrně nějakým „zhrzeným“ studentem. Ostatní dvě hodnocení byla „1“ a „2“. Patrně stejný student je také autorem negativního komentáře na adresu vyučujících a delší statě na adresu celého předmětu 3F-A. Statí jsme se nezabývali nijak do hloubky, neboť je dle kontroly celá s naprostou jistotou vygenerována pomocí umělé inteligence. Nejspíše jsme nestáli ani za to, aby student své negativní komentáře sepsal sám. Nicméně zdůrazňujeme, že tematický obsah i náročnost předmětu 3F-A jsou zcela shodné s předmětem 3F, vyučovaným v českém jazyce.

Negativní hodnocení cvičícího z 3F-A je o to smutnější, že tento si plně uvědomuje, že dosavadní znalosti studentů anglického programu B-STI-A nemusí být (a často nejsou) na srovnatelné úrovni se studenty českého oboru B-STI a měl

snahu maximálně vycházet svým studentům vstříc, například tím, že na žádost i jen menší skupinky studentů překládal termíny zápočtových testů tak, aby tito měli více času na přípravu. Musel tak vytvořit o několik zadání testů navíc, hledat volné učebny a strávit tak výukou několik hodin navíc. Dále také opakovaně po několik týdnů individuálně (tj. ve formě „jeden na jednoho“ doučoval 4 studenty 3F-A, celkem s nimi strávil přibližně 25 hodin nad rámec svých povinností – 3 z těchto 4 studentů následně zvládli úspěšně složit zkoušku z 3F-A. I toto tak podporuje názor, že se v těchto anketách častěji vyjadřují studenti, kteří nabyli pocitu, že jejich neúspěch je vinou okolí, než úspěšní studenti, kteří svědomitě plní své povinnosti a nemají tak povětšinou žádné problémy se studiem a necítí tak potřebu se k němu vyjadřovat.

6. Ústav jazyků (ÚJ)



Reakce ředitelky ÚJ:

Stručné zhodnocení

Vyučující Ústavu jazyků obdrželi od studentů velmi dobré hodnocení a často i pozitivní zpětnou vazbu. Po zpřístupnění výsledků ankety jsou vyučující vyzváni k seznámení s komentáři, pečlivě je procházejí a společně s garanty a vedením vyhodnocují. V případě relevantních námětů je posouzeno, jak by bylo možné je využít.

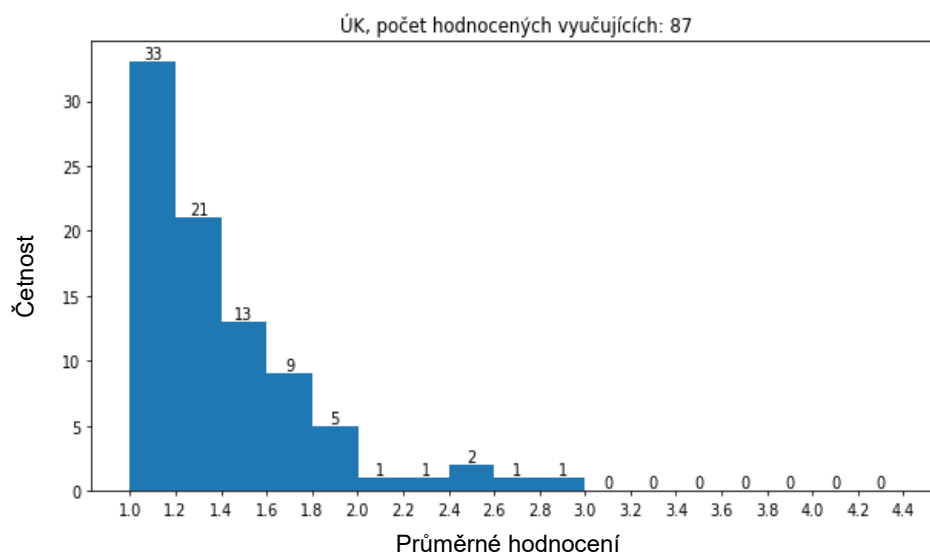
Komentáře jsou vesměs všechny pozitivní, kritických připomínek nebo komentářů je omezený počet. Některé z nich vychází ze subjektivního dojmu (např. učitel, kterého naprostá většina studentů popíše jako cit. „strašně super vyučující/totální čil gáj/skvělý cvičící, příjemná atmosféra...“ apod., na jednoho jediného studenta cit. „působil arogantně“). Další připomínky souvisí spíše s různou mírou motivace studentů a jejich studijními předpoklady. Komentář, který se týkal formy výuky němčiny GNS souvisí s omezeným počtem zaregistrovaných studentů (pouze 5 studentů), kdy v podmínkách omezených možností náhradních prostor z důvodu rekonstrukce budovy A4 nebyl předmět nabízen i studentům mimo studijní program, v němž je zařazen jako PV.

Těší nás, že jsou kurzy hodnoceny kladně a studenti zdůrazňují pohodovou atmosféru v hodinách a práci jednotlivých vyučujících.

Náměty na zlepšení

Pokud někteří studenti považují povinné předměty za příliš snadné, řešením je zapsání volitelných kurzů. Ty se snažíme a budeme i nadále snažit otevřít vždy, i přes bohužel poměrně malý počet registrovaných studentů. Ústav jazyků také nabízí jednorázové akce, workshopy, besedy nebo i exkurze do firem, které jsou zaměřené na různé oblasti či dovednosti. Studenti se tak mohou rozvíjet cíleně nebo si mohou rozšířit či zopakovat své dosavadní znalosti. Ne vždy jsou tyto akce spojeny s konkrétními kurzy, takže v anketě nejsou zmiňovány, avšak mimo anketu byly hodnoceny pozitivně a budeme je nadále nabízet.

7. Ústav konstruování (ÚK)



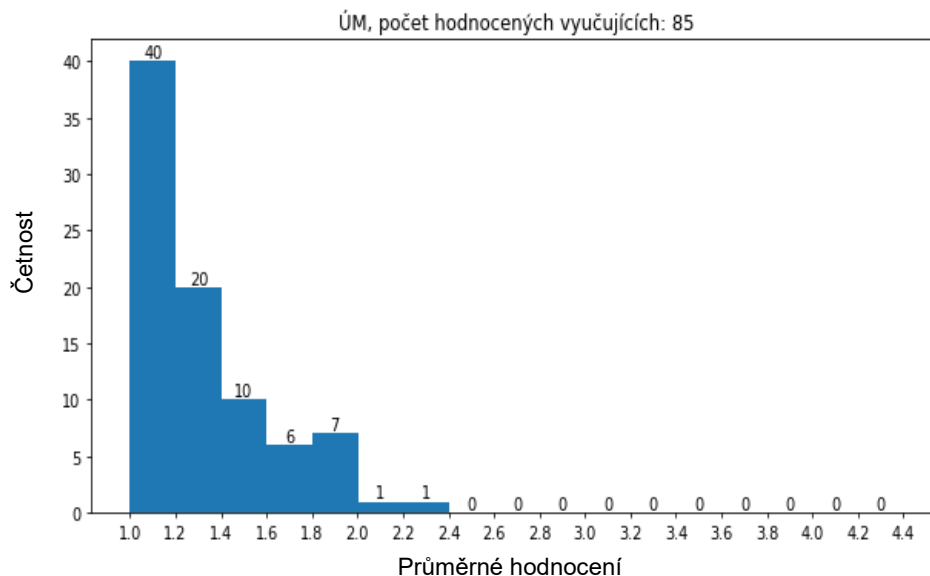
Reakce ředitele ÚK:

Studentská anketa představuje důležitý nástroj zpětné vazby pro zajišťování kvality výuky na Ústavu konstruování. Výsledky ankety jsou pravidelně analyzovány na Radách příslušných studijních programů, jejichž členy jsou ředitel ústavu, garanti studijních programů, tajemník pro vzdělávací činnost, koordinátoři výuky, zástupci vyučujících a studenti doktorského studia. Cílem je identifikovat silné stránky i oblasti, kterým je třeba věnovat zvýšenou pozornost.

Všichni vyučující byli vyzváni, aby se důkladně seznámili se svým hodnocením a ve své výuce zohlednili relevantní komentáře. Zvláštní pozornost byla věnována připomínkám, které poukazovaly na konkrétní nedostatky. Tyto podněty byly následně projednány individuálně s příslušnými vyučujícími s cílem odhalit příčinu nižšího hodnocení nebo negativních komentářů a v opodstatněných případech navrhnout konkrétní kroky k nápravě a zkvalitnění výukového procesu.

Celkově lze hodnocení předmětů garantovaných Ústavem konstruování hodnotit jako pozitivní. Průměrné hodnocení předmětů i jednotlivých vyučujících dosáhlo velmi dobré úrovně 1,3. Ankety se zúčastnila necelá pětina studentů. Přestože nižší míra zapojení snižuje reprezentativnost výsledků, anketa přináší užitečnou zpětnou vazbu pro průběžné sledování a rozvoj kvality výuky.

8. Ústav matematiky (ÚM)



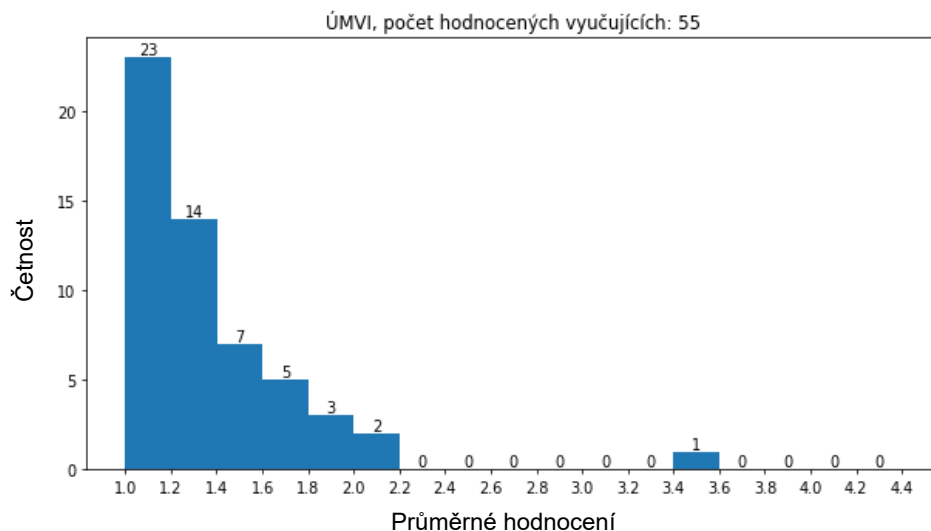
Reakce ředitele ÚM:

Ústav matematiky považuje výsledky studentské ankety za velmi dobré a v souladu s dlouhodobým trendem hodnocení výuky na našem pracovišti. Většina vyučujících dosáhla velmi vysokého hodnocení a řada z nich dokonce vynikajícího výsledku na úrovni 1,00 – 1,05. Tyto výsledky svědčí o kvalitní pedagogické práci a dlouhodobém důrazu na odbornou i didaktickou úroveň výuky. Ústav si velmi váží pozitivní zpětné vazby od studentů a považuje ji za důležité ocenění práce vyučujících.

Komentáře studentů byly projednány na ústavu a jednotliví vyučující byli s relevantní zpětnou vazbou seznámeni. V případech méně příznivého hodnocení bude věnována zvýšená pozornost zejména srozumitelnosti výkladu, vhodnému tempu výuky a dostatečnému procvičení probírané látky. Ústav zároveň podporuje využívání moderních výukových metod a vizualizačních nástrojů, které mohou přispět k lepší přehlednosti probíraných témat.

Ústav matematiky bude i nadále věnovat pozornost kvalitě výuky a bude pracovat s podněty studentů tak, aby byl zachován vysoký poměr cena/výkon co se týká úrovně výuky matematiky na fakultě a aby výuka co nejlépe podporovala studijní úspěšnost studentů. Nezasírám, že následující rok bude obtížný, protože kvůli značnému podfinancování výuky bude muset dojít k velkým změnám, zejména opuštění principu individuálního přístupu ke studentům (přednášky v Aule Q, optimalizace počtu studentů ve cvičeních, hromadné a strojové zkoušení), takže budeme muset najít nový standard kvality výuky.

9. Ústav materiálových věd a inženýrství (ÚMVI)

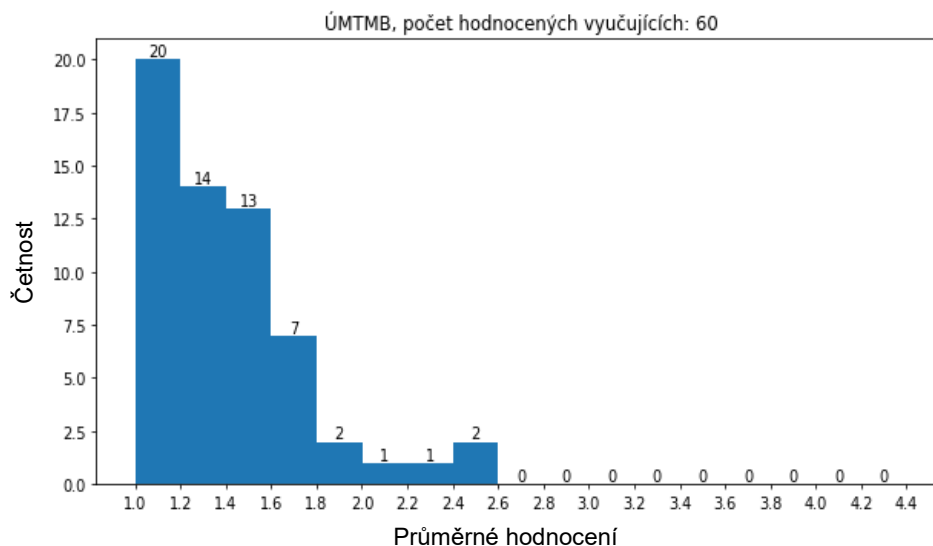


Reakce ředitele ÚMVI:

Na základě aktuální ankety (ZS 2025/2026) vnímám její výsledek velmi pozitivně, kdy v 19 předmětech byli vyučující hodnoceni známkou $\leq 1,1$, z toho 6 vyučujících známkou 1,0. Toto ukazuje na zlepšující se trend v rámci studentské ankety. Nicméně, objevují se i jednotky hodnocení větší než 2,0. V jednom případě se jedná o vysoce kvalifikovaného seniorního pracovníka (známka 2,05), kdy o odbornosti stran zajištění předmětu nelze pochybovat, nicméně pro další období je již pod supervizí garanta předmětu vychováván další perspektivní pracovník v rámci generační obměny. V dalším případě s vyšší známkou hodnocení (známka 2,06) se jedná o vyučujícího, který v daném předmětu zajišťuje výuku pouze v jednom týdnu, navíc se jedná o vysoce odborné téma, které studenti označují za „příliš vědecké“, což se pak projevuje na výsledném hodnocení. Zde je třeba uvést, že na základě jediné „přednášky“ nelze objektivně hodnotit pedagogickou kvalitu vyučujícího. V případě hodnocení vyučujícího známkou 3,5 byla s tímto pracovníkem anketa i reakce detailně probrány, stanoven plán pro zlepšení náplně předmětu, ale také diskutován styl výuky a přístup ke studentům, což by mělo vést k trvalému zlepšení stavu.

V anketě se vyskytují také komentáře, reakce a připomínky k obsahové náplni předmětů, či k jejich zařazení ve studijních plánech. Tyto reakce vedení ÚMVI v případě konstruktivních připomínek považuje za užitečnou zpětnou vazbu, pro možnost potenciálních úprav a inovací jak ve studijních plánech, tak v rámci obsahové náplně jednotlivých předmětů. Současně však je nezbytně nutné zachovat náročnost studia, což je významné nejen pro rozvoj příslušného vědního oboru, ale také pro umožnění implementace potřeb technické praxe do výukového procesu.

10. Ústav mechaniky těles, mechatroniky a biomechaniky (ÚMTMB)



Reakce ředitele ÚMTMB:

Výsledky ankety hodnotící předměty našeho ústavu považují celkově za příznivé. Studenti vyzdvihují odbornou způsobilost pedagogů, přehledný a srozumitelný způsob výkladu i jejich vstřícný přístup při konzultacích. Ačkoli je výuka vnímána jako náročná, tato náročnost odpovídá charakteru studovaného oboru a napomáhá studentům osvojit si základní principy mechaniky, mechatroniky a biomechaniky. Kladně je rovněž vnímáno zapojení moderních výukových nástrojů, elektronických prezentací, modelových simulací a výukové podpory prostřednictvím systému Moodle.

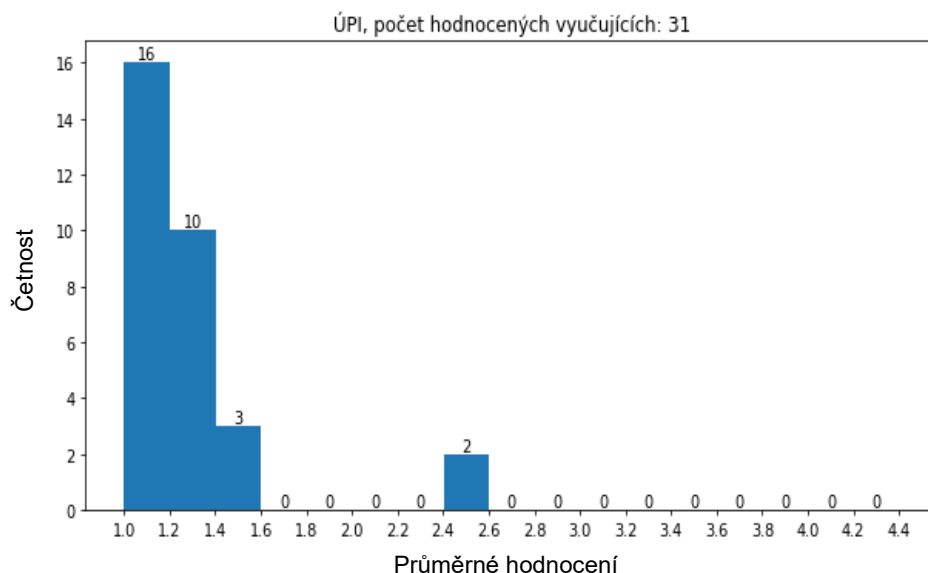
Za přetrvávající slabinu je nutno označit nízkou míru zapojení studentů do ankety. V zimním semestru byla účast respondentů malá, což podstatně oslabuje vypovídací hodnotu získaných dat. V důsledku toho nelze spolehlivě vyvozovat obecné závěry ani zachytit dlouhodobější tendence v hodnocení výuky.

Z připomínek studentů i z našich dosavadních zkušeností vyplývají následující oblasti, na něž je třeba se zaměřit:

- vyhradit větší časový prostor procvičování obtížnějších částí učiva a samostatnému řešení úloh,
- postupně rozšiřovat podíl praktických aplikací teoretických poznatků,
- zlepšit vzájemnou koordinaci termínů a obsahovou návaznost jednotlivých předmětů,
- posílit informovanost studentů o smyslu ankety a jejím přínosu pro zvyšování kvality výuky.

Ve vztahu k vyučujícím, jejichž hodnocení se pohybuje pod průměrem, budou přijata opatření nápravného charakteru.

11. Ústav procesního inženýrství (ÚPI)



Reakce ředitele ÚPI:

Účast studentů na hodnocení vyučujících i předmětů našeho ústavu za ZS 2025/26 se pohybuje v rozsahu od 10 do 57 %, přičemž nejčastější účast je 36 %. Se samotnými výsledky hodnocení pak můžeme být jako ústav docela spokojeni, protože se u celkového hodnocení předmětů pohybují od hodnoty 1,0 do 1,87, což je mimořádně dobré.

Hodnocení vyučujících se týkalo celkem 34 osob vyučujících v zimním semestru. Z tohoto počtu drtivá většina vyučujících, celkem 32, byla hodnocena celkovou známkou, pohybující se v rozmezí od 1,0 do 1,5, což lze považovat za vynikající hodnocení.

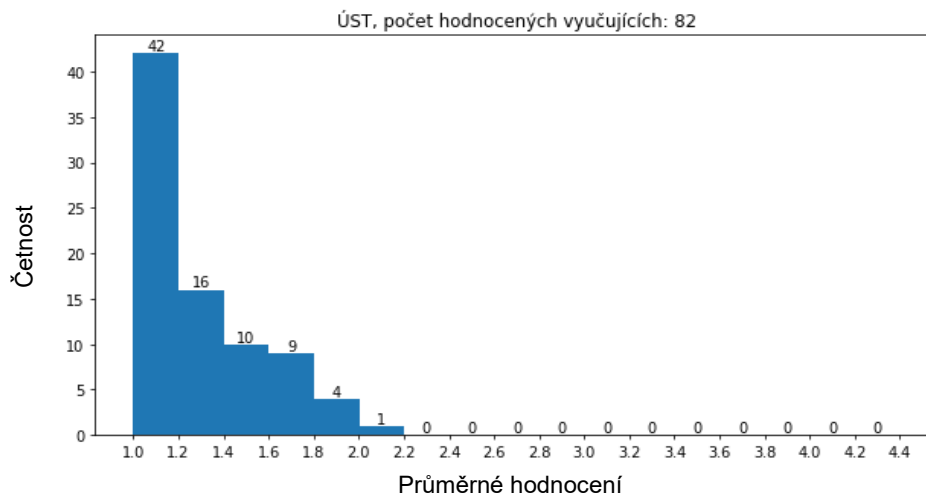
Rámcově jsme se tak zabývali pouze hodnoceními dvou vyučujících, která výrazně vybočují z pásma výborného hodnocení, přičemž hodnocení těchto dvou vyučujících lehce přesahují známku 2,5. Oba dva tyto vyučující jsou přitom odbornými asistenty vyučujícími cvičení v předmětu Bilancování procesních a energetických systémů (KBP), takže jejich individuální negativní hodnocení také zásadně přispěla k tomu, že potom i předmět KBP jako celek skončil v hodnocení předmětů na posledním místě se známkou 1,87.

Na hodnocení obou těchto vyučujících participovalo 36 % studentů a to, co těmto vyučujícím studenti vytýkají, se týká především slabé připravenosti na cvičení, nesrozumitelného výkladu a špatné komunikace se studenty, umocněné pak z pohledu studentů příliš obtížnými a nesrozumitelně zadávanými výpočtovými úlohami pro získání zápočtu.

Zvyšování kvality výuky bereme na našem ústavu velmi vážně. S oběma dotyčnými vyučujícími byla situace řešena formou individuálních pohovorů a sjednáním nápravných opatření.

Souhrnně pak lze konstatovat, že ve výuce nebyly zjištěny systémové nedostatky a obdržená hodnocení výuky na našem ústavu potvrzují, že výuka je zajišťována kvalifikovanými odborníky, kteří jsou průběžně motivováni ke zvyšování kvality své pedagogické činnosti.

12. Ústav strojírenské technologie (ÚST)



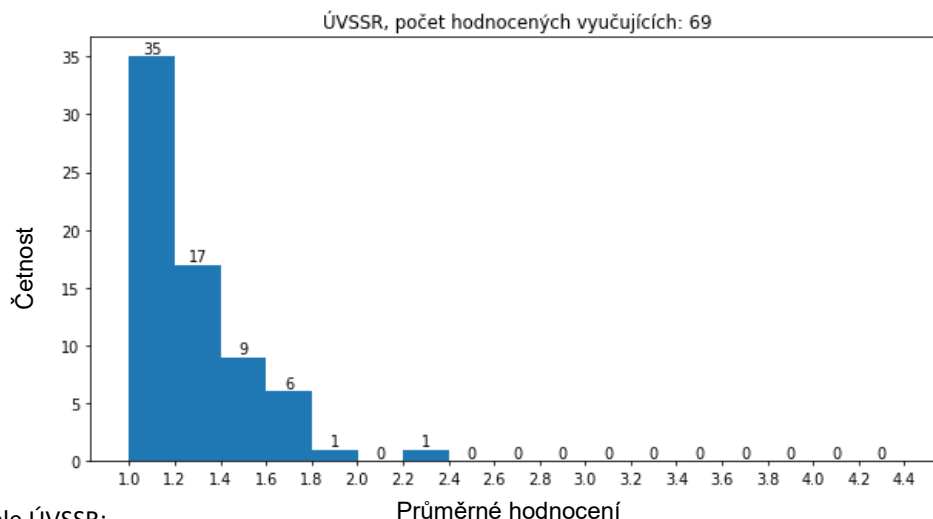
Reakce ředitele ÚST:

Studentská anketa za zimní semestr 2025/2026 potvrzuje stabilně vysokou úroveň výuky na Ústavu strojírenské technologie. Většina vyučujících obdržela velmi dobré až vynikající hodnocení, přičemž řada z nich dosáhla nejvyšší možné známky 1, což dokládá dlouhodobě systematickou práci na zkvalitňování výuky, její odborné úrovni i způsobu předávání znalostí. Pozitivně je hodnocena zejména odbornost vyučujících, srozumitelnost výkladu a postupné posilování vazby na průmyslovou praxi, stejně jako vstřícný přístup a ochota konzultovat problémy nad rámec výuky. Výsledky ankety zároveň potvrzují, že opatření realizovaná v předchozích obdobích mají reálný dopad, zejména v oblasti úprav struktury výuky, vyšší dostupnosti studijních materiálů, zpřesnění požadavků na studenty a důrazu na komunikaci mezi vyučujícími a studenty, což se promítá do celkově pozitivního trendu napříč předměty i vyučujícími.

V rámci ankety se objevilo pouze omezené množství méně pozitivních hodnocení, která však představují důležitý podnět pro další rozvoj. Jednalo se o předmět projektového charakteru, kde studenti poukazovali zejména na proměnlivost požadavků v průběhu semestru, vyšší důraz na detail a časovou náročnost. Současně byly zaznamenány i pozitivní aspekty, jako je kvalitní odborná příprava, férový přístup a přínos pro zpracování závěrečných prací. Vyučující byl s výsledky ankety detailně seznámen a proběhla nad nimi věcná diskuze. Identifikované náměty budou reflektovány zejména v oblasti stabilizace a jednoznačného vymezení požadavků, posílení komunikace a podpory interakce se studenty a metodického vedení projektové práce. Současně je nutné zdůraznit, že charakter těchto předmětů je založen na vysokých nárocích na přesnost, technickou správnost a funkčnost řešení, které odpovídají profilaci absolventa v oblasti strojírenské technologie, a nelze je snižovat bez negativního dopadu na kvalitu odborné přípravy. Cílem úprav proto není redukce náročnosti, ale její lepší vysvětlení, transparentní komunikace a systematická podpora studentů při dosažení požadovaných výstupů.

Celkové výsledky ankety tak potvrzují kontinuální pozitivní vývoj kvality výuky na ÚST. Přijatá opatření z předchozích let se promítají do stabilně vysokého hodnocení většiny předmětů i vyučujících a ústav bude i nadále systematicky pracovat na dalším zlepšování výuky, zejména v oblasti transparentní komunikace požadavků, rozvoje studijních materiálů, podpory aktivního zapojení studentů a prohlubování vazby mezi teorií a praxí.

13. Ústav výrobních strojů, systémů a robotiky (ÚVSSR)



Reakce ředitele ÚVSSR:

a) Způsob projednání výsledků hodnocení s vyučujícími a vedoucími výukových pracovišť

Již tradičně provedl každý vedoucí příslušného odboru na našem ústavu analýzu výsledků anonymní ankety a dále tyto výsledky v rámci své kompetence individuálně projednal se svými podřízenými. Následně byly vyučující vyzváni, aby reagovali svými odpověďmi v IS Apollo k relevantním připomínkám. Vedení ústavu souběžně prostudovalo výsledky ankety a zaměřilo se na řešení relevantních připomínek studentů.

b) Vyjádření vedoucích výukových pracovišť (popř. garantů předmětů) k případným připomínkám v oblasti jejich působnosti

Každý vedoucí odboru našeho ústavu zpracoval analýzu za příslušný odbor, kterou prezentoval na poradě vedení ústavu. Pozitivní hodnocení u většiny studentů nás těší a pro vyučující je motivací a poděkováním za vykonanou práci. Na poradě ústavu bylo rovněž diskutováno rozladění studentů při naplnění kapacity jimi původně vybraného povinně volitelného předmětu. Vedení ústavu vnímá pocit rozladění navštěvovat původně nevybraný předmět, nicméně, za současných okolností a omezení není možné navyšovat kapacity povinně volitelných předmětů. Věříme, že nabyté znalosti ocení studenti později v praxi, i když jim to tak nyní nepřipadá.

c) Informace o konkrétních nápravných opatřeních v případě zjištěných nedostatků

Žádná konkrétní opatření nebylo potřeba letos přijímat, závažné připomínky z minulého hodnocení se v tomto roce již neopakovaly. Každý vyučující si vzal zpětnou vazbu z reakcí v anketě na jeho práci a použije ji dle vlastního uvážení. Vedení ústavu přitom klade důraz na zlepšování podkladů na E-Learningu.

d) Hlavní závěry vyplývající z hodnocení a jejich případné zohlednění ve vzdělávací činnosti ústavu

Opatření přijatá v předchozích letech se ukázala jako účinná a dále pokračujeme v transferu znalostí a zkušeností z celé řady námi úspěšně řešených aplikačních projektů s průmyslovými partnery do výuky předmětů garantovaných na našem ústavu.

Vedení ústavu zváží možnosti, jak upozornit studenty na omezené kapacity u povinně volitelných předmětů.

6 Závěrečné shrnutí

Hodnocení zimního semestru akademického roku 2025/26 na FSI považujeme za povzbudivé podobně jako v předchozích letech. **Přestože se letošní zájem o anketu snížil, stále byl srovnatelný v rámci dlouhodobých trendů předchozích zimních semestrů. Všem zúčastněným i těm, kteří přispívají k všeobecnému povědomí o studentských anketách, patří velké díky.** Vyučující byli hodnoceni obecně velmi pozitivně. Děkujeme ředitelům ústavů, studijním tajemníkům, garantům studijních programů a předmětů i jednotlivým vyučujícím, kteří zpracování svých dílčích zpráv věnovali velkou pozornost a rozhodli se uskutečnit změny ve prospěch kvality výuky. Z celkového vyznění ankety i reakcí ředitelů je zřejmé, že se ústavy FSI věnují výuce s velkou odpovědností.

Chceme také poděkovat všem našim studentkám a studentům za věcný a pozitivní přístup k anketě. Kultura jejich komunikace je obecně vysoká a odráží se v ní osobní zájem o kvalitní vzdělání. Proto je jejich vyjádření cenné a bereme ho velmi vážně. Jde sice o subjektivní hodnocení, ale plyne z něho důležitá informace o spokojenosti nebo naopak nespokojenosti studenta s úrovní výuky konkrétních předmětů nebo výkony konkrétních vyučujících. Skloňovaným tématem ze strany studentů je stále „vstřícnost vyučujících“. Platí však, že vstřícnost nesmí znamenat snižování nároků, které vysokoškolský předmět s příslušnou kreditovou náročností obnáší.

Studentská anketa nemůže být jediným nástrojem pro zlepšování kvality výuky. *Směrnice VUT č. 67/2017 a č. 73/2017* zmiňují další nástroje jako zpětnou vazbu od absolventů VUT či zaměstnavatelů. *Řád studijních programů VUT* zase připomíná úkoly Rad studijních programů, k nimž patří průběžné sledování a hodnocení kvality výuky ve studijním programu nebo každoroční vyhodnocování rozvoje studijního programu. Za účelem zvyšování kvality vzdělávání na FSI probíhají pravidelná setkání s garanty studijních programů v BS a NMS.

doc. Ing. Radek Kalousek, Ph.D.
proděkan pro NMS